

Manuale Utente Power Meter

Il Power Meter è uno strumento di monitoraggio dei consumi elettrici dei dispositivi ad esso collegati. Permette la visualizzazione di Watt, Volt, Ampere, Hertz. E' possibile visualizzare anche il consumo totale di potenza e, previa impostazione delle tariffe energetiche, è in grado di fornire una stima in € del consumo effettivo. E' di semplice installazione e utilizzo.



Caratteristiche Principali:

- Visualizzazione carico di energia, di potenza e costo delle tariffe
- Importo tariffe alimentazione programmabile
- Semplicità di utilizzo con solo 4 pulsanti di funzionamento
- Visualizzazione del ciclo di lavoro totale

Specifiche Tecniche:

- Tensione: 175~276VAC, 50Hz
- Potenza: 3680 W (max)
- Batterie: 2x LR44
- Assorbimento massimo: ≤16A
- Temperatura di funzionamento: +0 ° C a +50 ° C

Intervali di Misura e Visualizzazione:

- Tensione: 230-250Vac
- Corrente: 0.0A—16.0A
- Energia: 0-999,9 KWh
- Ora: 0-999,9 ore
- Tariffa: 0.00€/KWh-99.99€/KWh
- KWh: 0.000KWh-9999Kh
- Costi: 0.00€-9999€

Batterie:

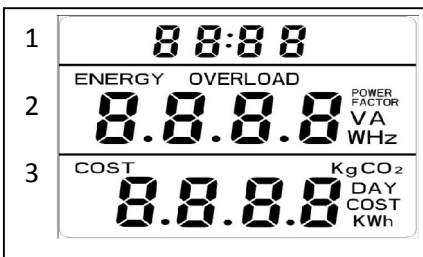
Sulla retro del POWER METER è presente il vano batteria contenente due LR44. La batteria permette di memorizzare il valore dell'elettricità consumata.

Rimuovere la linguetta per attivare le il POWER METER

Se necessario sostituire le batterie, per accedere al vano svitare le due viti poste sul retro.

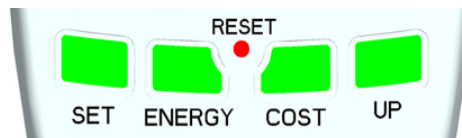
Panoramica e funzioni del Power meter:

- Display:



- Sulla prima riga saranno visualizzati i minuti ed i secondi (00:00). Dopo la prima ora di connessione, sarà visualizzato nuovamente 00:00, con la differenza che i primi due numeri corrisponderanno alle ore e gli altri due i minuti. Dopo 24 ore il calcolo ricomincerà nuovamente. N.B In assenza di carico il conteggio sarà messo in pausa
- Sulla seconda e terza riga vengono visualizzate tutte le misurazioni del power meter a seconda della modalità selezionata.
- Il tempo di visualizzazione del display è di circa un minuto.

1) Tasto "SET"



Premere il tasto SET per scorrere le sei modalità di visualizzazione del power meter.

Sulla prima riga (come indicato nel paragrafo DISPLAY), sarà sempre visualizzato il tempo complessivo di attività .

1)	Watt (W) Costi calcolati (€)	2)	Tensione (V) Consumo totale (KWh)	3)	Amperaggio (A) Costo energia settato (Costo/KWh)
4)	Frequenza(Hz) Giorni di attività (Day)	5)	Power Factor (PF) KgCO ₂	6)	OVERLOAD (Sovraccarico) -

Modalità 1: Watt / Costi calcolati

- Sulla seconda riga verrà visualizzata la potenza attuale , in un range di misura compreso fra 0.0W – 9999W circa.
N.B Massimo assorbimento supportato dal power meter è di 3680W.

- Sulla terza riga verrà visualizzato il costo del consumo del dispositivo, da 0,0 € a 9.999,00€.

Attenzione!: Per un calcolo corretto è necessario configurare la propria tariffa "Costo/KWh" , di Default 1,00€/KWh. Per la configurazione vedi "Modalità 3 Configurazione Costi".

Modalità 2: Tensione/ Calcolo del consumo totale

-Sulla seconda riga verrà visualizza la tensione attualmente fornita, nel intervallo di misura 0.0~ 9999V.

-Sulla terza riga verrà visualizzato il consumo totale nel periodo in KWh

Modalità 3: Amperaggio (A) / Costo energia settato (Costo/KWh)

-Sulla seconda riga verrà visualizzato l'amperaggio attualmente fornito, nel intervallo di misura 0.0~9999A.

-Sulla terza riga verrà visualizzato il costo energia su KWh attualmente settato, settabile da 00.00 a 99.99€/KWh,

Configurazione Costi:

Premere il tasto "COST" per almeno 3 secondi, sullo schermo apparirà l'impostazione di default 1.00€/KWh, utilizzare i tasti "UP" per incrementare il valore (0-9), ed il tasto "SET" per spostarsi alla cifra successiva. Completata la configurazione cliccare nuovamente su "COST" per salvare le modifiche.

Modalità 4: Frequenza(Hz) / Giorni di attività (Day)

-Sulla seconda riga verrà visualizzata la frequenza di rete attuale, nel intervallo di misura 0.0~9999Hz.

-Sulla terza riga verrà visualizzato il numero di giorni di attività, sempre in forma numerica, 1 indica che sono state accumulate 24 ore di consumo di corrente elettrica. Il conteggio continua fino a raggiungere 9999 giorni, dopo di che il valore si azzerà ed il conteggio inizia nuovamente.

Modalità 5: Power Factor (PF) / KgCO2

-Sulla seconda riga verrà visualizzato il Power Factor misurato, nel intervallo di misura 0.00~1.00PF circa.

-Sulla terza riga verrà visualizzato il volume totale di CO₂ calcolato nel periodo, nell'intervallo di misura 0,00~9999KgCo₂ , (1 KWh emette approssimativamente 0,998kgCO₂).

Modalità 6: OVERLOAD (Sovraccarico) / -

- Sulla seconda riga verrà visualizzata la potenza massima settata (W) di default 3680W, quando viene collegato un carico con potenza superiore alla soglia settata il power meter visualizzerà sulla seconda riga la scritta lampeggiante "OVERLOAD".

Configurazione Overload :

Premere il tasto "Energy" per almeno 3 secondi sullo schermo apparirà l'impostazione di default 3680W, utilizzare i tasti "UP" per incrementare il valore (0-9), ed il tasto "SET" per spostarsi alla cifra successiva.

Completata la configurazione cliccare nuovamente su "Energy" per salvare le modifiche.

2) Tasto "ENERGY"

Premere il tasto Energy per scorrere solo il secondo rigo relativo alle misurazioni di energia.

1)	Watt (W)	2)	Tensione (V)	3)	Amperaggio (A)
4)	Frequenza(Hz)	5)	Power Factor (PF)	6)	OVERLOAD (Sovraccarico)

3) Tasto "COST"

Premere il tasto Cost per scorrere solo il terzo rigo relativo al calcolo dei costi.

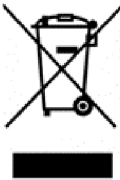
1)	Costi calcolati (€)	2)	Consumo totale (KWh)	3)	Costo energia settato (Costo/KWh)
4)	Giorni di attività (Day)	5)	KgCO ₂	6)	-

Azzeramento contatori:

Per azzerare il tempo progressivo: premere contemporaneamente i tasti "SET" e "ENERGY"

Per azzerare i costi calcolati: premere contemporaneamente i tasti "SET" e "COST"

Tasto Reset Se sul display non appaiono caratteri o se i pulsanti non rispondono ai comandi, premere il tasto "RESET" per resettare il dispositivo.



INFORMAZIONE AGLI UTENTI DI APPARECCHIATURE DOMESTICHE

Ai sensi dell'art. 26 del Decreto Legislativo 14 marzo 2014, n. 49 "Attuazione della Direttiva 2012/19/UE sui rifiuti di apparecchiature elettriche ed elettroniche (RAEE)" e del Decreto Legislativo 188 del 20 novembre 2008.

Il simbolo del cassonetto barrato riportato sull'apparecchiatura o sulla sua confezione indica che il prodotto alla fine della propria vita utile deve essere raccolto separatamente dagli altri rifiuti per permetterne un adeguato trattamento e riciclo.

Si ricorda che le pile/accumulatori devono essere rimosse dall'apparecchiatura prima che questa sia conferita come rifiuto. Per rimuovere le pile/ accumulatori fare riferimento alle specifiche indicazioni del costruttore: *(inserire istruzioni)*

L'utente dovrà, pertanto, conferire gratuitamente l'apparecchiatura e la pila giunta a fine vita agli idonei centri comunali di raccolta differenziata dei rifiuti elettrici ed elettronici, oppure riconsegnarle al rivenditore secondo le seguenti modalità:

- sia pile portatili sia apparecchiature di piccole dimensioni, ovvero con almeno un lato esterno non superiore a 25 cm, è prevista la consegna gratuita senza obbligo di acquisto presso i negozi con una superficie di vendita delle apparecchiature elettriche ed elettroniche superiore ai 400 mq. Per negozi con dimensioni inferiori, tale modalità è facoltativa.
- per apparecchiature con dimensioni superiori a 25 cm, è prevista la consegna in tutti i punti di vendita in modalità 1 contro 1, ovvero la consegna al rivenditore potrà avvenire solo all'atto dell'acquisto di un nuovo prodotto equivalente, in ragione di uno a uno.

L'adeguata raccolta differenziata per l'avvio successivo dell'apparecchiatura e delle pile/accumulatori dismessi al riciclaggio, al trattamento e allo smaltimento ambientalmente compatibile contribuisce ad evitare possibili effetti negativi sull'ambiente e sulla salute e favorisce il reimpiego e/o riciclo dei materiali di cui essi sono composti.

Lo smaltimento abusivo di apparecchiature, pile ed accumulatori da parte dell'utente comporta l'applicazione delle sanzioni di cui alla corrente normativa di legge.

LIFE Electronics S.p.A. ha scelto di aderire a Consorzio ReMedia, un primario Sistema Collettivo che garantisce ai consumatori il corretto trattamento e recupero dei RAEE e la promozione di politiche orientate alla tutela ambientale.

Importato da:

LIFE ELECTRONICS S.p.A.

Via RAFFAELE LEONE, 3 95018 RIPOSTO (CT)

<http://www.life-electronics.com>

Made in China

